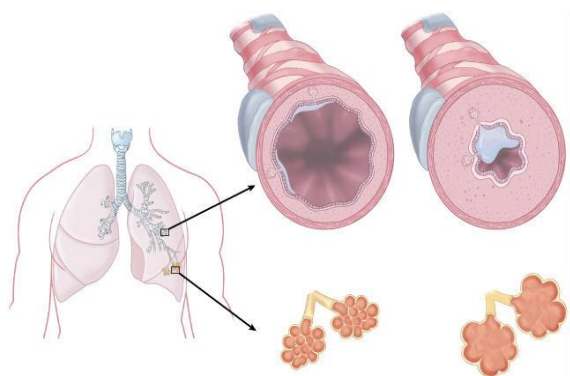


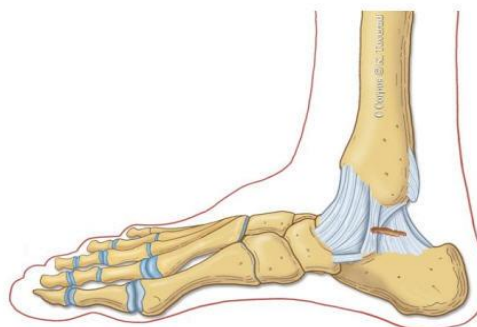
## C Corpus v.1.6 - det nytter å komme med innspill!

13 nye diagnoser – totalt 140 diagnoser



Vi har denne gangen strukket oss lenger enn normal for å etterkomme brukernes ønsker; både KOLS og Astma er derfor nå representert. Dette fordi mange behandlere jobber med slike diagnoser på forskjellige plan.

Leddbåndskade i ankel, bindevevskade i legg og osteoporose er noen av de nye diagnosene du finner i versjon 1.6



11 nye animasjoner – totalt 14 animasjoner



Det har også kommet sterke ønsker om flere skjelettanimasjoner for å kunne vise pasientene hvordan forskjellige bevegelser skulle ha vært. Det blir lettere for pasienten å forstå hvorfor de har plager.

## Funksjon

### **C Corpus Online – ny og forbedret. Få tilgang til den via din C Corpus lisens!**

Dersom du har lagt inn pasientens e-post adresse under Personalia i ProMed, legges denne automatisk inn når du lager pdf i C Corpus Online– slik at du kan sende direkte fra pdf.

### **Hvordan oppgraderer jeg?**

#### [Installasjonsveiledning C Corpus 1.6](#)

*Hvordan installere C Corpus på:*

- En enkelt maskin
- Server/klient miljø
- Terminalserver miljø

Først sørg for at maskinen det skal installeres på dekker systemkravet (Framework 2.0, Access Database Engine (32 bit), Acrobat Reader og Windows Media Player).

#### **EN ENKELT MASKIN**

- Følg veiviser på CD og velg "Standard installasjon".
- Ved første gangs oppstart, logg inn som Administrator med passord "sysadmin" og legg inn brukere.

#### **SERVER/KLIENT**

På server:

- Følg veiviser på CD og velg "Standard installasjon".
- Del ut målmappen og gi lese- og skriverrettigheter.
- Ved første gangs oppstart, logg inn som Administrator med passord "sysadmin" og legg inn brukere.

På klienter:

- Følg veiviser på CD og velg "Klient installasjon".
- I innloggingsbildet, klikk "Endre dataområde" og velg datamappen på server som er delt ut.

#### **TERMINALSERVER**

Kun en terminalserver:

- Følg veiviser på CD og velg "Standard installasjon".
- Ved første gangs oppstart, logg inn som Administrator med passord "sysadmin" og legg inn brukere.

Flere terminalservere (load balancing)

- Følg veiviser på CD og velg "Standard installasjon" og målmappe legges på filserver.
- Ved første gangs oppstart, logg inn som Administrator med passord "sysadmin" og legg inn brukere.
- På de resterende terminalserverne velges "Klient installasjon" og dataområde endres til datamappen på filserver.

Trenger du bistand, er vi her for å hjelpe deg!

**I år har vi vært så heldige å få hjelp av Espen Holm ved Impuls Helse på Kolbotn til å tekste de nye diagnosene – tusen takk for fantastisk jobb og godt samarbeid!**